

Anexo 3

2024

Relatório Anual da Gestão



Secretaria Especial de Integração
Metropolitana
Prefeitura da Cidade do Rio de Janeiro
31/12/2024

ANEXO III
RESOLUÇÃO CGM-Rio Nº 2015/2024



RELATÓRIO ANUAL DA GESTÃO

EXERCÍCIO DE 2023

Secretaria Especial de Integração Metropolitana

Sumário

MENSAGEM DO DIRIGENTE	4
1. VISÃO GERAL ORGANIZACIONAL	5
1.1. IDENTIDADE DA SECRETARIA.....	5
1.2. ÁREAS DE NEGÓCIO (OU ÁREAS DE ATUAÇÃO).....	6
2. RESULTADOS E DESEMPENHO DA GESTÃO.....	10
3. CONFORMIDADE DA GESTÃO	11
3.1. GESTÃO DE PESSOAS.....	11
3.2. CONTRATAÇÕES RELEVANTES.....	12
3.3. PRESTAÇÃO DE CONTAS DE RECURSOS PÚBLICOS	13
3.3.1 Recursos Recebidos.....	13
3.3.2 Recursos Transferidos.....	13
3.3.3 Sistema Descentralizado de Pagamentos.....	13
3.3.4 Almoxarifados	14
3.4. FUNDOS ESPECIAIS VINCULADOS À SECRETARIA.....	14
3.5. DEMANDAS DOS ÓRGÃOS DE CONTROLE	14
3.5.1 Atendimento às Demandas do Controle Externo	14
3.5.2 Atendimento às Demandas do Controle Interno	14
3.6. RELACIONAMENTO COM A SOCIEDADE	15
4. CONSIDERAÇÕES FINAIS.....	16

APÊNDICES:

ANEXOS:

MENSAGEM DO DIRIGENTE

Criada pelo Prefeito Eduardo Paes por meio do Decreto Rio nº 48.982 de 15 de junho de 2021, tendo sua estrutura organizacional atualizada pelo Decreto Rio nº 51.771 de 08 de dezembro de 2022, a Secretaria Especial de Integração Metropolitana tem como objetivos, compartilhar boas práticas de gestão pública da cidade do Rio de Janeiro com os outros municípios da Região Metropolitana e interior do estado; Além disso, promover, divulgar e incentivar, através de seminários, simpósios, fóruns e afins, a discussão de temas de interesse metropolitano auxiliando também na promoção de políticas públicas com foco no desenvolvimento regional, que venham a contribuir com a melhora da qualidade de vida em toda metrópole.

Todos os programas, projetos e seminários da Secretaria Especial de Integração Metropolitana contribuem para a execução da missão da Prefeitura do Rio de Janeiro em integrar os 22 municípios da Região Metropolitana, como uma espécie de "fio condutor", proporcionando experiências transformadoras na vida de milhares de pessoas direta e indiretamente.

Como uma das ferramentas para executar nossa missão, temos o **Programa Integra Rio**, o edital do programa de patrocínio Integra Rio 2024 tem sua janela de execução entre o segundo semestre de 2024 e segundo semestre de 2025, o programa já contemplou 17 dos 21 municípios da região metropolitana, e entre os 178 projetos patrocinados, 62 já foram executados, sendo 15 na RMRJ. O total de eventos que estes projetos realizaram é de 700 com cerca de 410 mil pessoas alcançadas no total.

O lançamento Programa IntegraRio 2024, alcançou Portais Internet, Rádios, Impressos, Colunas, TV aberta, LinkedIn prefeitura, Twitter prefeitura, Diário Oficial da Prefeitura RJ, tendo no seu total 46 inserções alcançando um público médio de 964.471 pessoas. Principais veículos: RJTV 1 edição, 93 FM, TUPI FM, JB FM e Online, O DIA Online, G1, BandNews Online, Portal SRzd - Sidney Rezende, TVs BRTs, Portal MSG, Capa Diário Oficial.

Outro de nossos instrumentos, são as Embaixadas Cariocas, espaços inclusivos que por meio de sua transversalidade, fortalecem as políticas públicas implementadas pela Prefeitura em localidades escolhidas estrategicamente, que no dia a dia, oferecem suporte técnico, administrativo e orientação jurídica, realizando programas de formação com agentes integradores e entidades do terceiro setor, cursos de capacitação, encontros, fóruns, eventos e palestras. Assegurando à população a democratização do acesso aos bens e serviços públicos da Prefeitura do Rio de Janeiro, a fim de causar transformações sociais positivas. O projeto conta com mais de 131 modalidades cadastradas, reunindo mais de 3.000 alunos engajados em atividades continuadas. Além disso, realiza aproximadamente 1.600 atendimentos multidisciplinares mensais e alcança um total de 3.360 atendimentos em eventos e ações itinerantes.

A Prefeitura do Rio de Janeiro por meio da SEIM, tem com seus Seminários o objetivo de buscar o compartilhar de todas as linhas de boas práticas exercidas nos âmbitos sociais, educacionais, de inclusão, acessibilidade, culturais e ambientais. O legado do evento consiste numa reflexão sobre a importância dessas práticas na construção de uma sociedade mais imparcial e avançada. Esperamos inspirar, com os depoimentos das instituições convidadas, todos os presentes à contribuir nos diferentes setores da sociedade. Os eventos são abertos, gratuitos e promove a integração com

vários municípios da região metropolitana, vários órgãos e instituições, além da sociedade civil.

Realizamos em 2024 os seminários de Integração pelo Esporte, Integração pelo Turismo, Integração pela Arte e Cultura, Integração pela Inclusão e Novembro Negro - Promoção da cultura antirracista, tendo a participação da Secretaria Municipal de Esportes, Secretaria Municipal de Conservação, Secretaria Municipal da Pessoa com Deficiência, Secretaria da Casa Civil - Coordenadoria de Promoção da Igualdade Racial, Instituto Pereira Passos, Fundação João Goulart, Prefeitura Municipal de São João da Barra, Fundação Planetário do Rio, Instituto Clubinho do Samba, Museu do Grafite, Secretaria Municipal de Turismo, Secretaria Municipal de Cidadania e Direitos Humanos do Município de Nilópolis, Secretaria de Turismo Município de Nova Iguaçu, Secretario de Turismo do Município de Guapimirim, Sebsecretaria de Turismo de Municipio de São João de Meriti, Secretaria de Mulheres Municipio de Marica, Presidente do Sindicato do Sindicato Hotéis da Baixada, Instituto Nacional de Educação dos Surdos INES, atingindo um público estimado de 400 (quatrocentas) pessoas.

Criar projetos que tragam autoridade e propósito a uma Secretaria Municipal é fundamental para fortalecer a imagem da instituição e engajar a comunidade, desta forma, utilizando de nossa ferramentas, **Seminários, Embaixadas Cariocas e Programa Integra Rio**, foi possível promover a transparência e participação cidadã, através de fóruns comunitários, onde são realizados encontros regulares para ouvir a população e discutir demandas locais, promovendo um ambiente de diálogo e co-criação de políticas públicas. Promovemos programas de capacitação, oferecendo cursos e workshops para orientar, educar e capacitar os participantes à empreender. Tratamos de inovação e tecnologia, esportes, acessibilidade, sustentabilidade e meio ambiente além de saúde e bem-estar. Efetuamos eventos culturais organizando festivais e atividades culturais, celebrando a diversidade local e promovendo a inclusão social. Realizamos feiras de emprego e empreendedorismo, eventos para conectar empregadores e potenciais trabalhadores, além de oferecer suporte a pequenos empreendedores.

Esses projetos ajudaram a construir a autoridade da SEIM, mostrando que estamos comprometidos com o desenvolvimento e o bem-estar da comunidade, além de fomentar a participação ativa dos cidadãos.

1. VISÃO GERAL ORGANIZACIONAL

1.1. Identidade da Secretaria

A SEIM tem como objetivo compartilhar boas práticas de gestão pública da cidade do Rio de Janeiro com os outros municípios da Região Metropolitana e interior do estado; Além disso, promover, divulgar e incentivar, a discussão de temas de interesse metropolitano auxiliando também na promoção de políticas públicas com foco no desenvolvimento regional, que venham a contribuir com a melhora da qualidade de vida em toda metrópole.

1.2. Áreas de Negócio (ou Áreas de Atuação)

a. As grandes áreas de negócio ou atuação e atividade fim, com um resumo dos serviços prestados:

A Secretaria Especial de Integração Metropolitana (SEIM) tem como principal objetivo fortalecer a colaboração entre os municípios da Região Metropolitana do Rio de Janeiro. Através do compartilhamento de boas práticas, incentivo a debates estratégicos e implementação de políticas públicas, a SEIM busca promover e melhorar a qualidade de vida da população carioca e fluminense. Uma das principais frentes de atuação da SEIM é a integração e cooperação intermunicipal, criando parcerias estratégicas entre os municípios para fomentar a troca de conhecimento entre gestores públicos e organizações do terceiro setor. Esse trabalho fortalece a administração municipal, incentivando a implementação de políticas eficientes para o crescimento mútuo. O Programa Integra Rio é um dos seus principais instrumentos. O programa apoia iniciativas sociais, culturais, empreendedoras, entre outras, fortalecendo a economia criativa, promovendo a inclusão social e ampliando o impacto de projetos na tanto na Capital, quanto na Região Metropolitana. Além disso, as Embaixadas Cariocas oferecem suporte técnico, administrativo e jurídico à população. Essas estruturas descentralizadas realizam programas de capacitação, eventos culturais e iniciativas de inclusão social, democratizando o acesso a serviços públicos e incentivando o engajamento da sociedade. A SEIM também realiza eventos e seminários para estimular o diálogo sobre temas estratégicos como inclusão social, acessibilidade, cultura, inovação e turismo. Esses encontros promovem a troca de experiências e fortalecem redes de cooperação entre prefeituras, órgãos públicos, sociedade civil e setor privado, ampliando o impacto das políticas públicas.

b. Organograma;

Por meio do Decreto Rio nº. 51.771 de 05 de dezembro de 2022 foi criada a estrutura organizacional da SEIM, composta por gabinete, chefia de gabinete, assessoria de gestão da informação e inteligência de dados, assessoria de comunicação social, subsecretaria de integração metropolitana, coordenadoria integra rio, coordenadoria metropolitana, coordenadoria de empreendedorismo social, coordenadoria de projetos e produções e administração setorial. Em 22 de agosto de 2023, através do Decreto Rio nº. 53100 foi extinta a unidade administrativa de chefia de gabinete.

5000 Gabinete / SEIM

052320 IM/AID Assessoria de Gestão da Informação e Inteligência de Dados

052319 IM/ACS Assessoria de Comunicação Social

052318 IM/SUBIM Subsecretaria de Integração Metropolitana

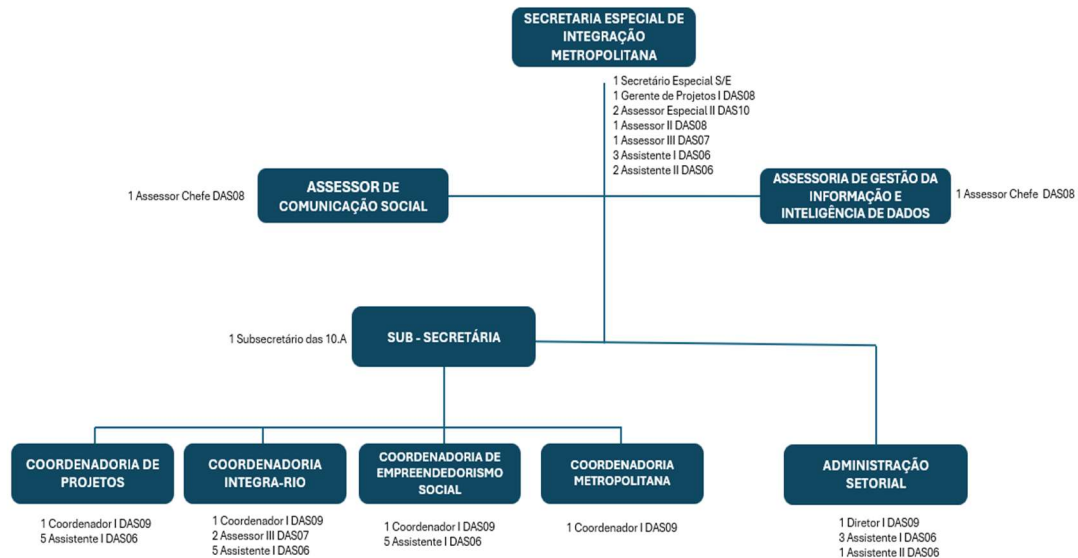
052314 IM/SUBIM/CIR Coordenadoria Integra Rio

052316 IM/SUBIM/CMT Coordenadoria Metropolitana

052313 IM/SUBIM/CES Coordenadoria de Empreendedorismo Social

052315 IM/SUBIM/PPP Coordenadoria de Projetos e Produções

052317 IM/ADS Administração Setorial



Principais Competências

5000 Gabinete / SEIM

- * Promover a integração metropolitana para a definição e viabilização de políticas de desenvolvimento urbano sustentável, de abrangência metropolitana, estruturadas nos seguintes eixos: planejamento urbano e habitação; mobilidade urbana; meio ambiente e saneamento; e desenvolvimento econômico e social, envolvendo os órgãos e entes da Administração Municipal do Rio de Janeiro, de acordo com as suas atividades-fim;
- * Promover o alinhamento estratégico da Secretaria com outros órgãos da Prefeitura do Rio;
- * Fomentar e participar de projetos de integração metropolitana promovidos pela sociedade civil e iniciativa privada no estado do Rio de Janeiro;
- * Propor a criação e realizar a gestão do órgão colegiado, denominado Conselho de Integração Metropolitana, sem funções deliberativas ou regulamentares, com a finalidade de promover o diálogo entre o Município do Rio de Janeiro e os demais entes da Região Metropolitana;
- * Implantar processo permanente e compartilhado de intercâmbio de experiências, planejamento e de tomada de decisões, no que se refere ao desenvolvimento urbano e às políticas setoriais afetas às funções públicas de interesse comum dos entes que integram a Região Metropolitana do Rio de Janeiro;
- * Difundir boas práticas de gestão pública da cidade do Rio de Janeiro para outros municípios da região metropolitana e do estado, assim como identificar e valorizar experiências exitosas promovidas por outras prefeituras;
- * Fomentar e viabilizar meios compartilhados de organização administrativa das funções públicas de interesse comum dos entes que integram a Região Metropolitana do Rio de Janeiro;
- * Promover a articulação com os órgãos e entes da Administração Municipal da Cidade do Rio de Janeiro e demais entes do Estado, para estabelecer sistema integrado de desenvolvimento dos programas e ações de interesse do município do Rio de Janeiro, por meio de convênios, acordos de cooperação, consórcios e outros ajustes.
- * Incentivar e participar de eventos, fóruns, seminários e solenidades que contribuam para fomentar estratégias de promoção de ações nas áreas da:

cultura, turismo e desenvolvimento econômico, envolvendo os órgãos e entes da Administração Municipal do Rio de Janeiro, de acordo com as suas atividades-fim;

* Promover a criação e divulgação de um calendário anual das atividades e eventos culturais e do turismo da Região Metropolitana, envolvendo os órgãos e entes da Administração Municipal do Rio de Janeiro, de acordo com as suas atividades-fim.

052320 IM/AID Assessoria de Gestão da Informação e Inteligência de Dados

* Gerir sistematicamente os dados e informações encaminhados pelos órgãos da Secretaria;

* coletar, armazenar, organizar, classificar e garantir a segurança dos dados e das informações encaminhados pelos órgãos da Secretaria, para que sejam utilizadas nas tomadas de decisões e na implementação de políticas públicas;

* propor e implementar ações para realização da coleta de dados e informações;

* estabelecer métodos de trabalho para armazenamento, organização, classificação, gestão da segurança dos dados e informações coletadas;

* identificar e propor soluções de inteligência de dados para otimizar os processos de gestão de dados e da informação na Secretaria;

* elaborar relatórios da sua área de atuação.

052319 IM/ACS Assessoria de Comunicação Social

* Atuar, de acordo com a orientação do Sistema Municipal de Comunicação Social, nas áreas de divulgação interna e externa, intermediando os contatos com a imprensa escrita, falada e televisiva;

* atuar com programas e ações relativos à comunicação social, relações públicas e cerimonial, no âmbito de sua atuação;

* orientar a criação e execução de material institucional, editorial e promocional do Secretaria;

* coleccionar as matérias da imprensa que digam respeito a Secretaria, bem como aquelas relativas à sua área de atuação;

* manter atualizadas as informações disponibilizadas no portal e redes sociais da Secretaria;

* manter arquivo das atividades e eventos da Secretaria.

052318 IM/SUBIM Subsecretaria de Integração Metropolitana

* Planejar as ações de acordo com cooperação intermunicipal entre a cidade do Rio de Janeiro e demais prefeituras da região metropolitana, por meio de convênios, acordos de cooperação, consórcios e outros;

* propor iniciativas e instrumentos de gestão relacionados às políticas públicas específicas e setoriais identificadas pela Secretaria;

* propor e planejar ações de boas práticas das políticas públicas, por meio de seminários, publicações e capacitações voltadas para gestores municipais da metrópole;

* realizar articulação institucional com Instituto Rio Metrópole, e seus órgãos colegiados, para a formulação de políticas públicas;

* incentivar e participar de projetos de integração metropolitana promovidos pela sociedade civil e iniciativa privada no Estado Rio de Janeiro;

* planejar as ações nas áreas programáticas definidas pela Secretaria, promovendo gestão da equipe, de acordo com seu foco de atuação;

* promover o relacionamento institucional com as prefeituras da região metropolitana e de todo estado do Rio de Janeiro.

052314 IM/SUBIM/CIR Coordenadoria Integra Rio

- * Elaborar e desenvolver projetos voltados para a promoção da integração da Cidade do Rio de Janeiro com a Região Metropolitana e demais cidades do Estado do Rio de Janeiro, realizando a gestão de equipes;
- * desenvolver ações e/ou projetos nas áreas programáticas definidas pela Secretaria, realizando a gestão da equipe, de acordo com seu foco de atuação;
- * desenvolver o Programa Integra Rio;
- * identificar, selecionar e implementar projetos de sucesso dos 91 municípios, na Cidade do Rio de Janeiro, através de Termos de Cooperação Técnica, Protocolo de Intenções e/ ou Convênios;
- * elaborar relatórios da sua área de atuação.

052316 IM/SUBIM/CMT Coordenadoria Metropolitana

- * Planejar, elaborar e coordenar ações e projetos com foco no desenvolvimento urbano integrado e sustentável, que tenham ressonância no contexto da Metrôpole do Rio de Janeiro, sempre atuando em conjunto com os órgãos e entes da Administração Municipal do Rio de Janeiro, de acordo com as suas atividades-fim;
- * coordenar as ações de iniciativas e instrumentos de gestão, idealizados pela pasta, e relacionados às políticas públicas específicas e setoriais nas seguintes áreas: gestão pública, desenvolvimento urbano e regional; mobilidade urbana; clima e meio ambiente; saneamento e habitação;
- * propor mecanismos e estratégias de participação da pasta na articulação institucional, no âmbito da Prefeitura do Município do Rio de Janeiro, frente ao Instituto Rio Metrôpole, e seus órgãos colegiados, para a formulação de políticas públicas;
- * propor e articular parcerias e acordos de cooperação com órgãos da administração municipal, secretarias municipais das prefeituras da Região Metropolitana, o Instituto Rio Metrôpole, organizações da sociedade civil e setor privado para o desenvolvimento de projetos de integração metropolitana;
- * desenvolver ações e/ou projetos nas áreas programáticas definidas pela Secretaria, realizando a gestão da equipe, de acordo com seu foco de atuação;
- * realizar seminários, publicações e capacitações ou ações correlatas voltadas para gestores municipais da metrôpole para disseminar as ações de boas práticas das políticas públicas;
- * coordenar estudos e pesquisas que envolvam a área de integração metropolitana;
- * elaborar relatórios da sua área de atuação.

052313 IM/SUBIM/CES Coordenadoria de Empreendedorismo Social

- * Mapear projetos de empreendedorismo e negócios sociais voltados para a construção de soluções locais e geração de renda na região metropolitana;
- * identificar e potencializar tecnologias sociais que promovem soluções inovadoras para comunidades e periferias integrando-as a região metropolitana;
- * realizar cursos, seminários, palestras, capacitações e eventos sobre empreendedorismo e negócios sociais com foco na região metropolitana;
- * identificar e incentivar as iniciativas com potencial de geração de trabalho e renda nas centralidades metropolitanas.

052315 IM/SUBIM/PPP Coordenadoria de Projetos e Produções

- * Planejar, executar, monitorar e avaliar os eventos definidos pela Secretaria;
- * Elaborar e organizar o calendário de eventos da Secretaria;
- * Elaborar, propor, divulgar e atualizar calendário anual das atividades e eventos culturais e do turismo da Região Metropolitana, envolvendo os órgãos e entes

da Administração Municipal do Rio de Janeiro, de acordo com as suas atividades-fim.

052317 IM/ADS Administração Setorial

- * Planejar e coordenar as atividades relativas a Recursos Humanos, Infraestrutura e Logística, Contratos e Convênios, Documentação, Análise, Controle de Despesas, e Prestação de Contas, observadas as diretrizes emanadas dos respectivos Sistemas Municipais;
- * Integrar as ações administrativas da Secretaria;
- * Participar na elaboração da proposta orçamentária da Secretaria e supervisionar as ações pertinentes ao orçamento da Secretaria;
- * Definir e monitorar indicadores gerenciais para sua área de atuação;
- * Elaborar relatórios da sua área de atuação

c. Dirigentes.

Nome: Marcos Dias Pereira
Cargo/Função: Secretário
Período de gestão: 24/08/23 a 04/04/24

Nome: Luís Antônio Silva dos Santos
Cargo/Função: Subsecretário
Período de gestão: 01/11/23 a 04/04/24

Nome: Luís Antônio Silva dos Santos
Cargo/Função: Secretário
Período de gestão: 05/04/24 a 31/12/24 e 01/01/25 até a presente

Nome: Maira Asakura
Cargo/Função: Subsecretário
Período de gestão: 05/04/2024 a 31/12/2024 e 01/01/2025 até a presente

2. RESULTADOS E DESEMPENHO DA GESTÃO

a. A SEIM desenvolveu ações estratégicas voltadas para políticas públicas intermunicipais, políticas que circundam áreas da cultura, inclusão social e capacitação profissional, assim como geração de emprego e renda. Entre os principais projetos, destaca-se o Programa Integra Rio 2024, que tinha como meta apoiar 180 projetos e resultou no patrocínio de 178 iniciativas em 17 dos 21 municípios da região. Além disso, eventos e seminários temáticos reuniram cerca de 400 participantes, enquanto as Embaixadas Cariocas expandiram suas ações, oferecendo atendimentos em diversas áreas para poluição carioca e fluminense. Atualmente, o projeto conta com 3.000 alunos ativos e realiza 1.600 atendimentos mensais. Os resultados superaram as expectativas, com os projetos do Integra Rio alcançando 410 mil pessoas. Foram realizados 700 eventos e atividades, promovendo a descentralização da cultura e das ações sociais. O programa também obteve 46 inserções na mídia, atingindo aproximadamente 964 mil pessoas, ampliando sua visibilidade e reforçando sua importância na integração regional. Os números demonstram o impacto positivo das ações da SEIM, consolidando o Integra Rio como um dos principais

programas de fortalecimento e articulação entre os municípios da Região Metropolitana do Rio de Janeiro.

b. A execução do Programa Integra Rio 2024 foi marcada por desafios inerentes à implementação de um edital de grande alcance, desde sua fase inicial até a efetiva realização dos projetos patrocinados. Tirar o edital do papel exigiu um esforço conjunto para estruturar todas as diretrizes e garantir que ele atendesse às necessidades e expectativas dos cidadãos cariocas e fluminenses do terceiro setor, bem como a poluição no geral, contemplando critérios técnicos e legais que assegurassem um processo justo e transparente. Após o lançamento do programa, a fase de recebimento e atendimento aos proponentes demandou uma organização minuciosa para orientar os participantes, esclarecer dúvidas e garantir que todos compreendessem suas responsabilidades no processo, visto que foram contabilizadas 1.233 inscrições. O alto volume de inscritos gerou a necessidade de um suporte contínuo, o que foi solucionado com canais diretos de atendimento, comunicados periódicos e reuniões técnicas para sanar questionamentos recorrentes. A transição da fase de seleção para a execução dos projetos exigiu um acompanhamento próximo da SEIM, assegurando que os proponentes tivessem condições de cumprir os prazos e obrigações estabelecidos. Com planejamento e soluções eficazes, o Integra Rio 2024 seguiu seu propósito de fortalecer iniciativas sociais, culturais e esportivas na Região Metropolitana do Rio de Janeiro, consolidando-se como um importante instrumento de fomento e integração regional.

c. A SEIM gerou valor público ao promover ações que impactaram diretamente a população da Região Metropolitana do Rio de Janeiro, fortalecendo a integração entre os municípios e ampliando o acesso a iniciativas sociais, culturais e de desenvolvimento. Por meio das Embaixadas Cariocas, a SEIM consolidou espaços de apoio à população, oferecendo serviços como capacitação profissional, orientação jurídica e suporte psicológico, por exemplo. Esses centros proporcionaram 3.360 atendimentos em eventos e ações itinerantes, garantindo acesso facilitado a políticas públicas e assistência social.

d. A capacidade de continuidade e aprimoramento das ações implementadas, consolida programas e iniciativas que geram impacto sustentável. A experiência adquirida na execução do Programa Integra Rio 2024 permitiu não apenas o fortalecimento do modelo de patrocínio, mas também a identificação de oportunidades para aprimoramento da gestão e fiscalização dos projetos contemplados. Com base nos aprendizados e resultados obtidos, **a SEIM já trabalha no planejamento do Programa Integra Rio 2025, garantindo sua continuidade e evolução.** Além disso, as Embaixadas Cariocas continuarão a desempenhar um papel essencial no atendimento e suporte a população carioca e fluminense, fortalecendo a rede de assistência e capacitação. O aprimoramento e expansão dos seminários e fóruns temáticos também está em pauta, garantindo que o intercâmbio de boas práticas entre municípios seja ampliado e traga soluções inovadoras para os desafios metropolitanos.

3. CONFORMIDADE DA GESTÃO

3.1. Gestão de Pessoas

a. A SEIM por contar com um quadro predominantemente comissionado, segue as diretrizes gerais da administração municipal para a gestão de pessoas,

capacitação e valorização da força de trabalho. A seleção e nomeação dos servidores ocorrem conforme critérios técnicos e alinhamento às demandas estratégicas da secretaria. Os servidores têm acesso a treinamentos e qualificações promovidos por órgãos da administração municipal, que visam aprimorar competências e garantir a eficiência dos serviços prestados. Além disso, a SEIM adota estratégias de gestão participativa, incentivando reuniões periódicas para alinhamento de metas e aprimoramento das atividades desempenhadas. A valorização da força de trabalho ocorre por meio do reconhecimento do desempenho profissional, designação de responsabilidades conforme a experiência e a especialização dos servidores, além do incentivo ao desenvolvimento técnico dentro das áreas de atuação da secretaria.

- b. Não Aplicável
- c. A secretaria firmou 02 (dois) contratos para a prestação de serviços, tais como mensageria, copeiragem e recepção para atender às demandas da secretaria, garantindo o funcionamento eficiente das atividades institucionais.
- d. Não aplicável.
- e. Não aplicável.
- f. Não aplicável. Não há previsão para concursos.
- g. Considerando as necessidades operacionais existentes, o quadro de colaboradores é satisfatório, apontando para em breve a possível necessidade de ampliação de colaboradores na área meio, atividades administrativas.
- h. Não aplicável.
- i. Foi instaurado processo de sindicância, para apuração de fato oriundo de denúncia realizada através da SMIT, onde **não** foi constatada má conduta ou prática irregular por parte do denunciado, sendo concluída pela Comissão de Sindicância pela **não procedência** dos fatos relatados na denúncia.
- j. Não aplicável.
- k. Não aplicável.

3.2 Contratações Relevantes

a.

Tipo de Instrumento jurídico	Quantidade	Valor total contratado
Contrato prestação de Serviços	12	6.714.759,52
Contratos de Patrocínio	178	29.900.000,00
Termos de Colaboração	02	50.061.112,54
Total	192	86.675.872,06

b. A SEIM possui em seu escopo dois programas de grande relevância. O primeiro refere-se aos 02 (dois) termos de colaboração voltados para a para implementação, gestão e execução das Embaixadas Cariocas, enquanto o segundo trata da execução de 178 contratos de patrocínio no âmbito do Programa Integra Rio 2024, que fomenta diversas áreas como cultura,

empreendedorismo e esporte, tanto no município do Rio de Janeiro quanto em toda a Região Metropolitana.

c. Os contratos do Programa Integra Rio 2024 resultam em um impacto expressivo, atingindo aproximadamente 1,5 milhão de pessoas ao longo de todo o processo. No que se refere aos atendimentos diretos, já alcançou 480 mil pessoas. Destacam-se projetos de relevância nacional, como o patrocínio da tradicional Corrida de Rua de São Sebastião e a gravação do DVD Infantil “3 Palavrinhas”, ambos com grande potencial de geração de emprego e posicionamento estratégico da marca da Prefeitura do Rio de Janeiro.

No que se refere às Embaixadas Cariocas, as unidades em funcionamento estão localizadas nos bairros da Maré - Av. Brigadeiro Trompowisk, nº 580, São Cristóvão - Rua Figueira de Melo, nº 200, Penha - Rua Macapuri, nº 67, Realengo - Rua Perebeui S/N Padre Miguel, Santa Cruz- Estrada do Urucania, nº 3720 e Guadalupe- Av. Brasil nº 23.304 - Guadalupe Country Clube. O projeto conta com mais de 131 modalidades cadastradas, reunindo mais de 3.000 alunos engajados em atividades continuadas. Além disso, realiza aproximadamente 1.600 atendimentos multidisciplinares mensais e alcança um total de 3.360 atendimentos em eventos e ações itinerantes.

Em conjunto, esses dois projetos somam um alcance indireto de mais de 1,5 milhão de pessoas, sendo 480 mil atendimentos diretos pelo Programa Integra Rio e 4.960 atendimentos mensais diretos realizados pelas Embaixadas Cariocas.

d. Não aplicável

e. A SEIM realizou a assinatura de 02 (dois) Termos de Colaboração, cujo objeto do contrato foi a implementação, gestão e execução do Projeto Embaixadas Cariocas, onde cada Termo de colaboração ficou responsável por um LOTE, sendo estes, Lote I e Lote II, operacionalizando 03 embaixadas cariocas cada Lote, bem como a promoção de todas as atividades.

f. Não aplicável

3.3. Prestação de Contas de Recursos Públicos

3.3.1 Recursos Recebidos

Não aplicável

3.3.2 Recursos Transferidos

Nº do instrumento	Espécie	Situação	Favorecido	Processo	Data de início	Data de término	Objeto	Valor total	Valor repassado (pago)	Rendimento das Aplicações Financeiras	Valor total das prestações de contas	Saldo pendente de prestação de contas	Status
1	2	3	4	5	6	7	8	9	10	11	12	13	14
08/2024	Termo de Colaboração	Ativo	INSTITUTO HUMANITAS	EIM-PRO-2024/00001	16/05/2024	15/05/2025	Termo de Colaboração	R\$ 25.042.744,43	R\$ 18.782.858,33	-	R\$ 5.536.311,58	R\$ 13.245.746,75	B
09/2024	Termo de Colaboração	Ativo	INSTITUTO COSTA E SILVA	EIM-PRO-2024/00001	16/05/2024	15/05/2025	Termo de Colaboração	R\$ 25.018.368,11	R\$ 18.763.776,09	-	R\$ 4.613.605,45	R\$ 14.150.170,64	B

3.3.3 Sistema Descentralizado de Pagamentos

A Secretaria utilizou recursos mediante SDP no valor de R\$ 147.980,01 (cento e quarenta e sete mil, novecentos e oitenta reais e um centavo).

Unidade administrativa 5001, valor recebido de R\$ 147.980,01 (cento e quarenta e sete mil, novecentos e oitenta reais e um centavo), tendo como gestores do SDP, Luis Fernando Octávio Magão; Deyverson Felipe Ribeiro, Daniel Sales da Silva; Felipe Carvalho Rodrigues da Silva.

Movimentação dos recursos recebidos, mediante gráficos ou tabelas.

Código do Órgão	Código da unidade	Nome da unidade	Nº do processo instrutivo	Item patrimonial	Saldo início do Exercício	Valor total repassado
1	2	3	4	5	6	7
500001	50001	SEIM	EIM-PRO-2024/00010	441	50.000,00	50.000,00
500001	50001	SEIM	EIM-PRO-2024/00010	434		20.000,00
500001	50001	SEIM	EIM-PRO-2024/00010	441		29.999,74
500001	50001	SEIM	EIM-PRO-2024/00010	441		47.980,27
Total					50.000,00	147.980,01

3.3.4 Almoxarifados

A SEIM não possui Almoxarifados.

3.4. Fundos Especiais Vinculados à Secretaria

Não Aplicável

3.5. Demandas dos Órgãos de Controle

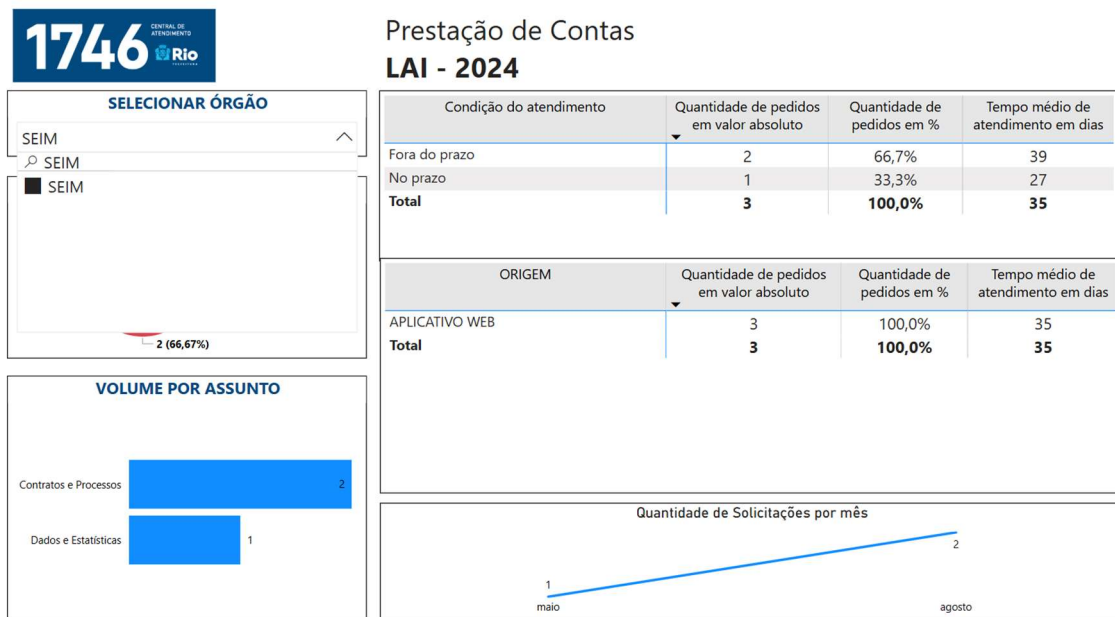
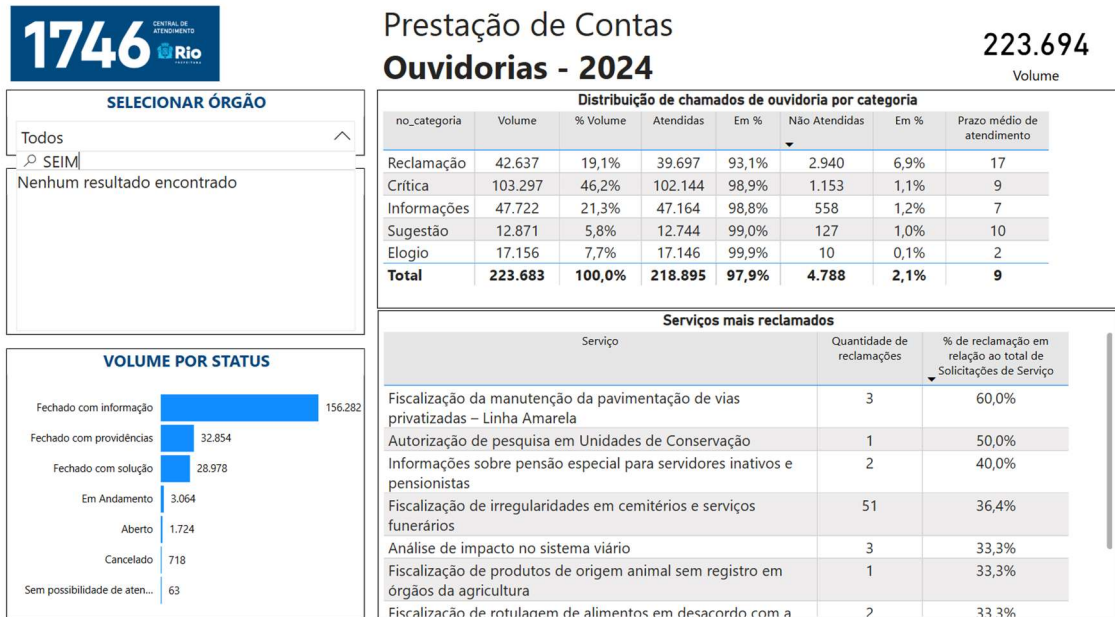
3.5.1 Atendimento às Demandas do Controle Externo

Não Aplicável

3.5.2 Atendimento às Demandas do Controle Interno

Não Aplicável

3.6. Relacionamento com a Sociedade



A SEIM mantém canais abertos de comunicação com a sociedade, garantindo transparência e acesso à informação. A secretaria conta com pontos focais dedicados às áreas de transparência, ouvidoria, Lei de Acesso à Informação (LAI) e Lei Geral de Proteção de Dados Pessoais (LGPD), assegurando que as demandas sejam tratadas com eficiência.

Para oferecer um atendimento qualificado, a SEIM investe na capacitação contínua de seus servidores, por meio de treinamentos promovidos pela Prefeitura do Rio de Janeiro. Dessa forma, a equipe está sempre atualizada para atender o público de maneira ágil e eficiente. A secretaria registra um baixo número de solicitações nesses canais (1746), o que reflete a eficácia de seus processos internos e seu compromisso com a transparência. Além disso, mantém em seu site espaços abertos para o diálogo com parceiros institucionais e cidadãos, reforçando sua atuação participativa e acessível.

A SEIM mantém canais de comunicação abertos com a sociedade, garantindo acesso direto para cidadãos e parceiros. Além dos atendimentos via e-mail, telefone e plataformas institucionais, a secretaria também recebe presencialmente aqueles que necessitam esclarecer dúvidas ou obter informações sobre seus serviços e processos, reforçando seu compromisso com a transparência e eficiência. Além disso, a SEIM amplia seus serviços por meio das Embaixadas Cariocas, que funcionam como núcleos descentralizados de atendimento, levando suporte e orientação diretamente às comunidades. Para garantir a qualidade do atendimento direto ao cidadão, a secretaria mantém reuniões regulares com as Organizações Sociais (OSs) parceiras, alinhando estratégias para aprimorar a execução dos serviços e fortalecer sua relação com a população.

A SEIM busca constantemente atualizar seus meios de comunicação e aprimorar seus processos de atendimento, garantindo maior eficiência e acessibilidade para cidadãos e parceiros. A secretaria realiza ajustes contínuos em suas práticas para oferecer um serviço mais ágil, transparente e alinhado às demandas da sociedade.

Não se aplica.

4. CONSIDERAÇÕES FINAIS

A Secretaria Especial de Integração Metropolitana (SEIM) possui a missão de promover a integração intermunicipal para melhoria da qualidade de vida da população fluminense. Desta forma, para implementar sua missão, a Secretaria busca ser referência na articulação intermunicipal e no compartilhamento de boas práticas da cidade do Rio de Janeiro para os demais municípios da região metropolitana e interior do estado. Atuamos como ator facilitador para a integração entre os municípios e difusão de boas práticas para a integração, execução e monitoramento das políticas públicas que visem o desenvolvimento da região metropolitana.

Entendemos que quando uma vida é impactada positivamente, estamos cumprindo o verdadeiro sentido de integrar partes para tornar se um todo coeso.

Rio de Janeiro, 10 de março de 2025.

Luis Antônio Silva dos Santos
Secretário Especial de Integração Metropolitana
Matrícula: 60/347.706-4